

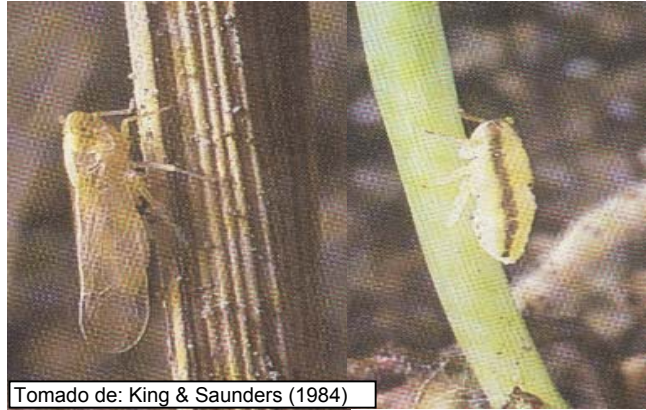
Ficha Técnica-Proyecto Especies Invasoras MARN-IABIN

Reino: Animal
Phylum: Artrópoda
Clase: Insecta
Orden: Homóptera
Familia: Delphacidae
Género: *Sogatodes*
Especie: *oryzicola* (Muir)

Nombre común: sogata, cigarrita del arroz.

Origen

Asiático



Tomado de: King & Saunders (1984)

Distribución

Sur de Estados Unidos, México, América Central, norte de América del Sur y el Caribe. En el país, en áreas cultivadas de arroz que son potencialmente lugares de presencia de la cigarrita del arroz. Se ha encontrado en Zapotitán, La Libertad y Nueva Concepción, Chalatenango. La cigarrita es vector del virus de hoja blanca, en el país; actualmente, no se ha reportado la presencia de este virus; por lo tanto las cigarritas que se han encontrado no son portadoras aún del virus.

Descripción General del Hábitat

Viven en colonias en el cogollo y partes bajas de la planta, producen melaza que atrae a las hormigas y al hongo *Fumagina*. Las hembras están generalmente en una parte mas baja que los machos.

Hábitos

Los adultos y las ninfas chupan la savia de las hojas y sus huéspedes son el arroz y gramíneas silvestres. Todos los estadios son más o menos lentos en movimiento, pero pueden saltar cuando los molestan. Los adultos sólo vuelan al atardecer o cuando los molestan.

Apariencia general

El adulto es de 3 a 4 mm de longitud, amarillo-café, la hembra es pálida, con una raya media dorsal blanca sobre el pronoto, formada por los márgenes anteriores de las alas cuando están plegadas; las alas son traslúcidas con un nublado café, se extienden como un milímetro más allá de la punta del abdomen. Los machos son siempre alados. Las hembras pueden poner hasta 350 huevos. Los huevos son blancos, de 0.7 mm de largo, los ponen en la vena central, en grupos de 7. Las ninfas son blancas, con dos rayas dorsales café pálido, se vuelven más oscuras con la edad.

Ciclo de vida

Huevos tienen una duración de 4-8 días

Las ninfas tienen una duración de 15 a 25 días, pasan por cinco estadios ninfales.

Modo de distribución

Se distribuyen por vuelo. También se distribuyen a mayores distancias con ayuda del viento y por medio del transporte de material infestado.

Análisis del tipo de amenaza que representa.

a) Recursos Biológicos:

Se alimentan de gramíneas silvestres, especialmente *Echinochloa* sp.

b) Salud Humana:

No hay datos.

c) Actividades productivas:

Los adultos y las ninfas se alimentan de la savia de las hojas tiernas del arroz, a veces de las hojas viejas; retardan el crecimiento, causan achaparramiento y quema de los ápices de las hojas en poblaciones grandes. Trasmiten el virus de la hoja blanca que puede causar hasta un 50% de pérdida en la producciones. Los síntomas del virus son achaparramiento, rayas blancas elongadas o láminas foliares completamente blancas. Las panículas son cortas, con pocos granos y puede que no emerjan y la infección temprana puede conducir a la muerte de la planta.

Propuestas

a) Control

Control cultural: Arar después de la cosecha para enterrar las plantas infestadas; remoción de los huéspedes silvestres.

Control químico: Aplicaciones preventivas en áreas con antecedentes de ocurrencia; hacer aplicaciones en focos de la plaga en base a muestreo.

Control biológico: Uso de parasitoide de huevo *Anagrus* sp. (Hym: Mymaridae); parasitoide ninfal *Sogatelenchus mexicanus* (Strepsiptera: Elenchidae); depredadores *Ceratomegilla maculata*; *Cycloneda sanguinea* (Col: Coccinellidae).

b) Manejo

Mediante el manejo integrado haciendo uso de varios métodos de control.

Referencias bibliográficas:

- Borror D.J.; De Long D.M.; Triplehorn C.A. 1981. An Introduction to the study of insects. 5a Ed. Centro Nacional de tecnología Agropecuaria. 1980. Guía Técnica Agropecuaria. pp.1-5 Filadelfia Estados Unidos. 827 pp.
- King A.B.S., Saunders J.L. 1984. Las plagas invertebradas de cultivos anuales alimenticios en América Central. CATIE. Costa Rica. 179 pp.
- Metcalf G. W., Flint 1965. Insectos destructivos e insectos útiles, sus costumbres y su control. Compañía Editorial Continental. México. 1208 pp.

