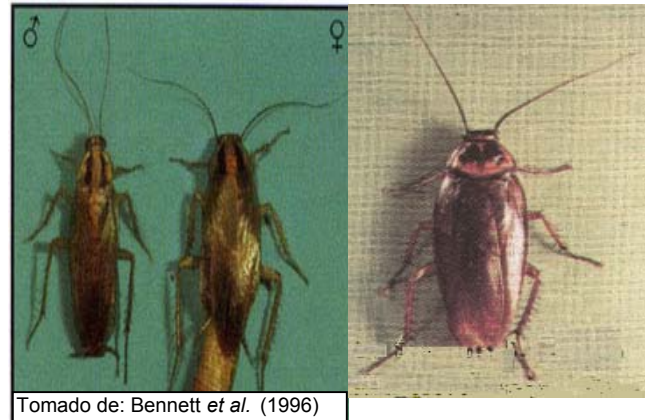


## Ficha Técnica-Proyecto Especies Invasoras MARN-IABIN

**Reino:** Animal  
**Phylum:** Artrópoda  
**Clase:** Insecta  
**Orden:** Ortóptera  
**Familia:** Blattidae  
**Género:** *Blattella*, *Periplaneta*.  
**Especie:** *germanica* (Linnaeus),  
*americana* (Linnaeus)

**Nombre Común:** Cucaracha Alemana  
(*Blattella germanica*)  
Cucaracha Americana  
(*Periplaneta americana*)



Tomado de: Bennett et al. (1996)

Adultos de cucaracha alemana y cucaracha americana

### Origen

El origen de la cucaracha Alemana se cree fue en el noreste de África entre los grandes lagos africanos, Etiopía y la República de Sudán. Igualmente para la cucaracha americana, su lugar de origen que se reporta es África tropical y le dieron el nombre en base al lugar del espécimen que identificaron. Del lugar de origen, después de siglos entro a Europa y de allí llego a Estados Unidos en 1767.

### Distribución

Es cosmopolita, especialmente en regiones más cálidas.

En el país se encuentra en las ciudades y poblados, especialmente en las áreas donde hay viviendas y almacenes de alimentos, en las cocinas y cuartos de baño.

### Descripción General del Hábitat

Las cucarachas generalmente prefieren grietas y hendiduras para vivir, estas las proveen de humedad y temperaturas necesarias.

Se ubica en áreas cercanas a humedad y alimentos; como son las cocinas, áreas de alimentación; prefieren la madera al metal o superficies lisas.

### Hábitos

La cucaracha alemana es omnívora. Prefieren temperaturas y humedades altas y fácilmente mueren con el frío.

La cucaracha Americana también es omnívora, es un insecto doméstico y algunas silvestres están asociadas a árboles.

### **Apariencia general**

La cucaracha alemana mide mas o menos 1,25 cm de largo, con dos rayas oscuras en la parte superior del protórax. La hembra es café claro y lleva su cápsula de huevecillos, (ooteca) por mas o menos dos semanas hasta que van a incubar. Esta es de forma arriñonada. Las ninfas atraviesan entre 6 y 7 etapas hasta convertirse en adultas. Su forma es parecida a la cucaracha adulta. La hembra es de cuerpo robusto y el macho de cuerpo angosto y de color más claro que la hembra

La cucaracha Americana, es mas grande hasta de 3.75 cm. De longitud, de color café rojizo y con colores de café a amarillo claro en el dorso del pronoto. Los machos y hembras son alados, sobresaliendo del abdomen en los machos y en las hembras son de igual longitud que el abdomen. Las ninfas jóvenes son de color gris-café y mudan de 9-13 veces antes de alcanzar su madurez; en la quinta muda las ninfas empiezan a tomar un color café rojizo.

### **Ciclo de vida**

La cucaracha tiene una metamorfosis incompleta, pasa por las etapas de huevo, ninfa y adulto. Los huevos son puestos en cápsulas (ooteca) y tardan mas o menos dos semanas para eclosionar. En el caso de la cucaracha Alemana, generalmente hay de 20 a 25 hueverillos por cápsula y una hembra puede producir de 1 a 7 o más cápsulas en su vida.

Las ninfas atraviesan entre 6 y 7 etapas hasta convertirse en adultas. Este proceso requiere entre 40 y 125 días, dependiendo de las condiciones ambientales y alimenticias. En estado adulto, su vida promedio es de un año. El ciclo en total es de 2 a 5 meses con 2 a 3 generaciones en promedio por año.

La cucaracha Americana, en condiciones óptimas la hembra puede vivir hasta 14 o 15 meses y los machos un período mas corto. Requieren para completar todo su desarrollo de 160 a 971 días. Generalmente hay de 14 a 16 huevos por cápsula u ooteca. Los huevos son incubados por 50 a 55 días. Las cápsulas son depositadas por la hembra un día después que se ha formado completamente.

### **Modo de distribución**

Se mueven libremente de una casa a otra. Algunas especies son capaces de volar pero son mas conocidas por su capacidad de colonización de áreas por medio de acarreo de materiales diversos de uso particular (traslado de comercios y de casas), en embarques de carga.

### **Análisis del tipo de amenaza que representa**

a) Recursos Biológicos:

No hay datos.

b) Salud Humana:

La cucaracha transmite enfermedades de origen bacteriano y viral a los humanos tales como: tuberculosis, cólera, lepra, disentería, diarrea, hepatitis infecciosa, salmonela, tuberculosis y tifoidea. El excremento, la piel y el vómito de la cucaracha son responsables de alergias.

c) Actividades productivas:

Es una plaga en restaurantes, lugares que almacenan alimentos y casas de habitación. Contamina con un olor desagradable los alimentos.

**Propuestas:**

## a) Control

Control químico: por medio de fumigaciones y utilización de cebos.

Control cultural: mediante medidas de limpieza e higiene.

## b) Manejo

El manejo de este problema debe iniciarse con el saneamiento y si es necesario hacer uso de todos los métodos de control en forma integrada.

**Referencias bibliográficas:**

Bennett G. W.; Owens J.M.; Corrigan R.M. 1996. Guía científica de Truman para operaciones de control de plagas. Cuarta Ed. Universidad de Purdue. EEUU. 510 pp.

Borror D.J.; De Long D.M.; Triplehorn C.A. 1981. An Introduction to the study of insects. 5a Ed. Filadelfia Estados Unidos. 827 pp.

Cornwell P. B. 1968. The rentokil library The cockrach. Vol.II Insecticides and cockroach control London, Inglaterra. 450 pp.

Metcalf G. W., Flint. 1965. Insectos destructivos e insectos útiles, sus costumbres y su control. Compañía Editorial Continental. México. 1208 pp.

Koehler, P.G.; Patterson, R.S.; Brenner, R.J. 1982, Cockroaches. Handbook of Pest Control. Capítulo 3. Estados Unidos p. 101-175.